

УСТРОЙСТВО ДЛЯ ПРОШИВКИ
ДОКУМЕНТОВ ВЕРТИКАЛЬНОГО ТИПА
УПД10М.02

ПАСПОРТ

УПД10М.02.000 ПС

Содержание

1	Общие сведения	2
2	Назначение изделия	3
3	Технические характеристики	4
4	Комплект поставки	4
5	Состав изделия	5
6	Принцип работы	6
7	Техническое обслуживание	6
8	Указание мер безопасности	7
9	Свидетельство о приемке	8
10	Гарантийные обязательства	8

1 Общие сведения

1.1	Устройство для прошивки документов вертикального типа
1.2	Модель: УПД10М.02
1.3	Автор проекта:
1.4	Изготовитель:
1.5	Год выпуска
1.6	Место установки
1.7	Инвентарный номер
1.8	Дата пуска в эксплуатацию

2. Назначение изделия

Устройство для прошивки документов УПД10М.02 служит для оперативного переплета документов.

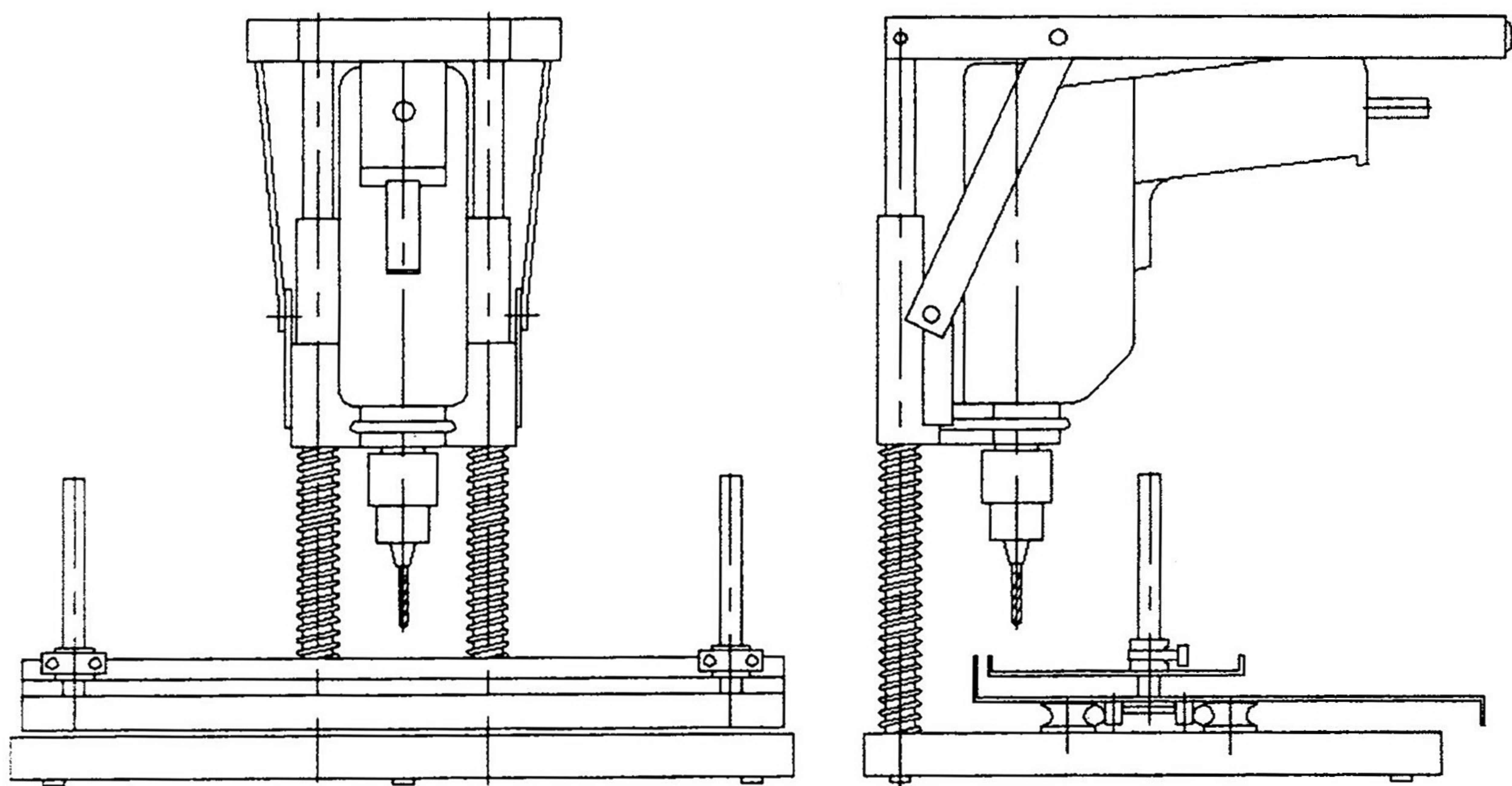


Рисунок 1. Общий вид устройства для прошивки документов

3 Технические характеристики

3.1	Формат прошиваемой бумаги	A4
3.2	Максимальная толщина прошиваемой бумаги, мм	100
3.3	Диаметр сверла, мм	3...5
3.4	Привод сверла	дрель электрическая тип BM-400VS*
3.5	Частота вращения сверла, об\мин	0...2700
3.6	Мощность электродрели, Вт	400
3.7	Питание электродрели	220В,50Гц
3.8	Вес устройства без дрели, кг	7

Возможно использование иного типа электродрели с параметрами, соответствующими п.3.5...3.7.

4 Комплект поставки

Устройство для прошивки документов УПД10М.02 поставляется изготовителем заказчику собранным, в законсервированном и упакованном виде.

В комплект поставки входят:

- 4.1 УПД10М.02.000 - Устройство для прошивки документов
- 4.2 УПД10М.02.000 ПС - Паспорт
- 4.3 Электродрель
- 4.4 Сверла ϕ 3...5мм

5 Состав изделия

Устройство для прошивки документов состоит из следующих основных узлов и деталей (см. рис.2):

- 1 - каретка подвижная;
- 2 - планка прижимная;
- 3 - замок;
- 4 - ось фиксации прижимной планки;
- 5 - основание;
- 6 - каретка перемещения дрели;
- 7 - хомут крепления дрели;
- 8 - рукоятка перемещения дрели;
- 9 - сверло;
- 10 - электродрель.
- 11 - пружина возвратная;
- 12 - Ролик неподвижный;
- 13 - ролик подпружиненный.

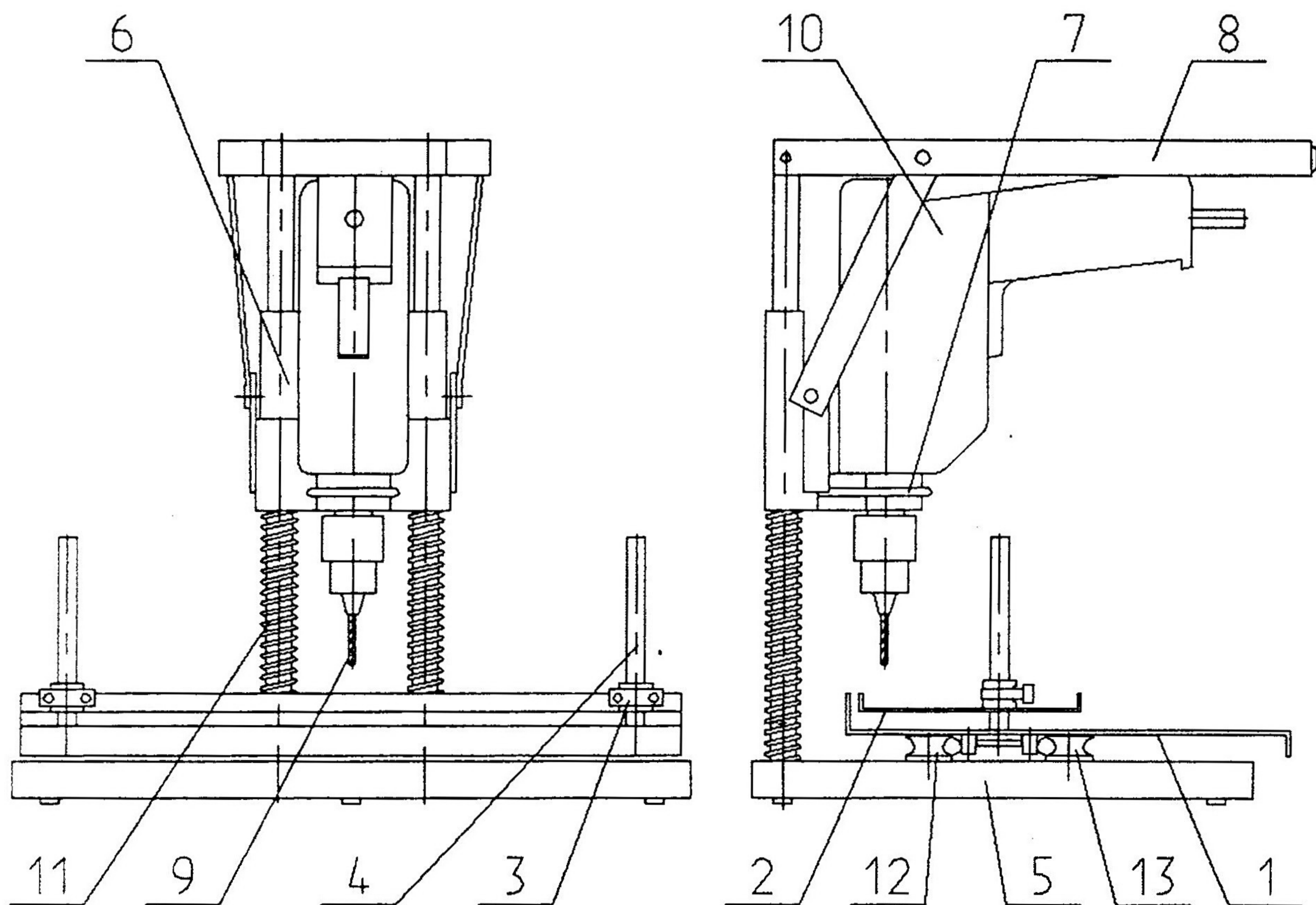


Рисунок 2. Расположение основных узлов и деталей устройства

6 Принцип работы

В патрон электродрели вставляется сверло и зажимается (см. рис.2). Электродрель устанавливается на каретку поз.6 и при помощи хомута поз.7 и двух гаек крепится к каретке. Рукоятка перемещения дрели поз.8 в это время находится в верхнем положении.

Снять каретку подвижную поз.1 и положить на стол. Документы положить между осями поз.4 до упора в торец каретки. На ось одеть прижимную планку поз.2 и прижать документы. Планку зафиксировать замками поз.3. Положить каретку на основание поз.5 и легким нажатием вставить ее между роликами поз.12 и 13, установленными на основании. Ролики поз.12 (2шт.) установлены жестко и могут только вращаться, а ролик поз.13 подпружиненный, что позволяет вставить каретку и зафиксировать ее между роликами. Каретка устанавливается в крайнее правое положение.

Включить электродрель нажатием и фиксацией кнопки пуска.

Опуская рукоятку поз.8 вниз (каретка поз.6 с электродрелью поз.10, преодолевая усилие пружин поз.11, начнет перемещаться вниз) произвести сверление первого отверстия. Поднять рукоятку вверх. Каретку переместить на один шаг влево. Произвести сверление остальных отверстий.

После сверления последнего отверстия рукоятку поз.8 поднять вверх и выключить электродрель. Перемещая каретку между роликами поз.12 и 13 снять ее с основания поз.5. Нитью прошить документы и нажав на замки поз.3 снять прижимную планку поз.2.

Достать прошитые документы.

10 Техническое обслуживание

№	Содержание работ	Технические требования	Материалы, необходимые для выполнения работ
1	Смазать цилиндрические направляющие каретки подвижной и каретки перемещения дрели	один раз в месяц	смазка ЦИАТИМ-201 ГОСТ 6267-74

8. Указание мер безопасности

8.1 Устройство для прошивки документов УПД10М.02 в отношении мер безопасности должно соответствовать требованиям ГОСТ 12.2.003-74 "Оборудование производственное. Общие требования безопасности"

8.2 Основные требования и необходимые меры для обеспечения безопасной работы:

8.2.1 Запрещается производить зажим и разжим сверла при включенной электродрели.

8.2.2 Запрещается производить прошивку документов при включенной электродрели.

8.2.3 Запрещается перемещать устройство при включенной электродрели.

8.2.4 Каретку с документами перемещать между позициями только после отвода сверла в крайнее верхнее положение (рукоятка перемещения каретки электродрели должна находиться в верхнем положении).

8.2.5 Перед началом осмотра или ремонта отключить электродрель от электросети во избежании случайного включения.

8.2.6 Во время работы электродрели категорически запрещается производить наладку и ремонт устройства.

8.2.7 Текущий уход и смазку можно производить только после отключения электродрели от электросети.

8.2.8 Устройство может обслуживать персонал, назначенный руководителем и проинструктированный об обслуживании, текущем уходе и ознакомлен с опасностями, которые могут возникнуть при работе на устройстве.

8.2.9 О правильном и безопасном способе работы на устройстве персонал должен проходить инструктаж один раз в год.

9 Свидетельства о приемке

Устройство для прошивки документов УПД10М.02 номер соответствует технической документации УПД10М.02.000, требованиям ГОСТ 12.2.003-74 и признано годным к эксплуатации.

М.П.

Дата выпуска

Главный инженер

10 Гарантийные обязательства

Изготовитель гарантирует безотказную работу устройства УПД10М.02 в течении 12 месяцев со дня его установки, но не более 18 месяцев со дня отгрузки и срок службы в течении 5 лет до первого капитального ремонта.

В течении гарантийного срока изготовитель производит безвозмездный ремонт устройства при условии соблюдения потребителем правил эксплуатации, хранения и транспортировки устройства, указанных в паспорте

В случае отказа в работе устройства или отдельных его узлов в период гарантийного срока, необходимо составить технически обоснованный акт о повреждениях с указанием номера устройства и года выпуска.

Акт отправить в адрес изготовителя.